

Rada Gminy Stawiguda
ul. Olsztyńska 10
11-034 Stawiguda

**UCHWAŁA NR XVI/125/2019
RADY GMINY STAWIGUDA**

z dnia 12 grudnia 2019 r.

w sprawie przystąpienia do sporządzenia częściowej zmiany studium uwarunkowań i kierunków zagospodarowania przestrzennego gminy Stawiguda

Na podstawie art. 9 ust. 1 w związku z art. 27 ustawy z dnia 27 marca 2003r. o planowaniu i zagospodarowaniu przestrzennym (t.j. Dz. U. z 2019 r., poz. 506 ze zm.) oraz art. 18 ust. 2 pkt 5 ustawy z dnia 8 marca 1990 r. o samorządzie gminnym (t.j. Dz. U. z 2018 r. poz. 1945 ze zm.) Rada Gminy Stawiguda uchwała co następuje:

§ 1. Przystępuje się do sporządzenia częściowej zmiany studium uwarunkowań i kierunków zagospodarowania przestrzennego gminy Stawiguda, przyjętego Uchwałą Nr XLII/417/2018 Rady Gminy Stawiguda z dnia 15 października 2018 roku.

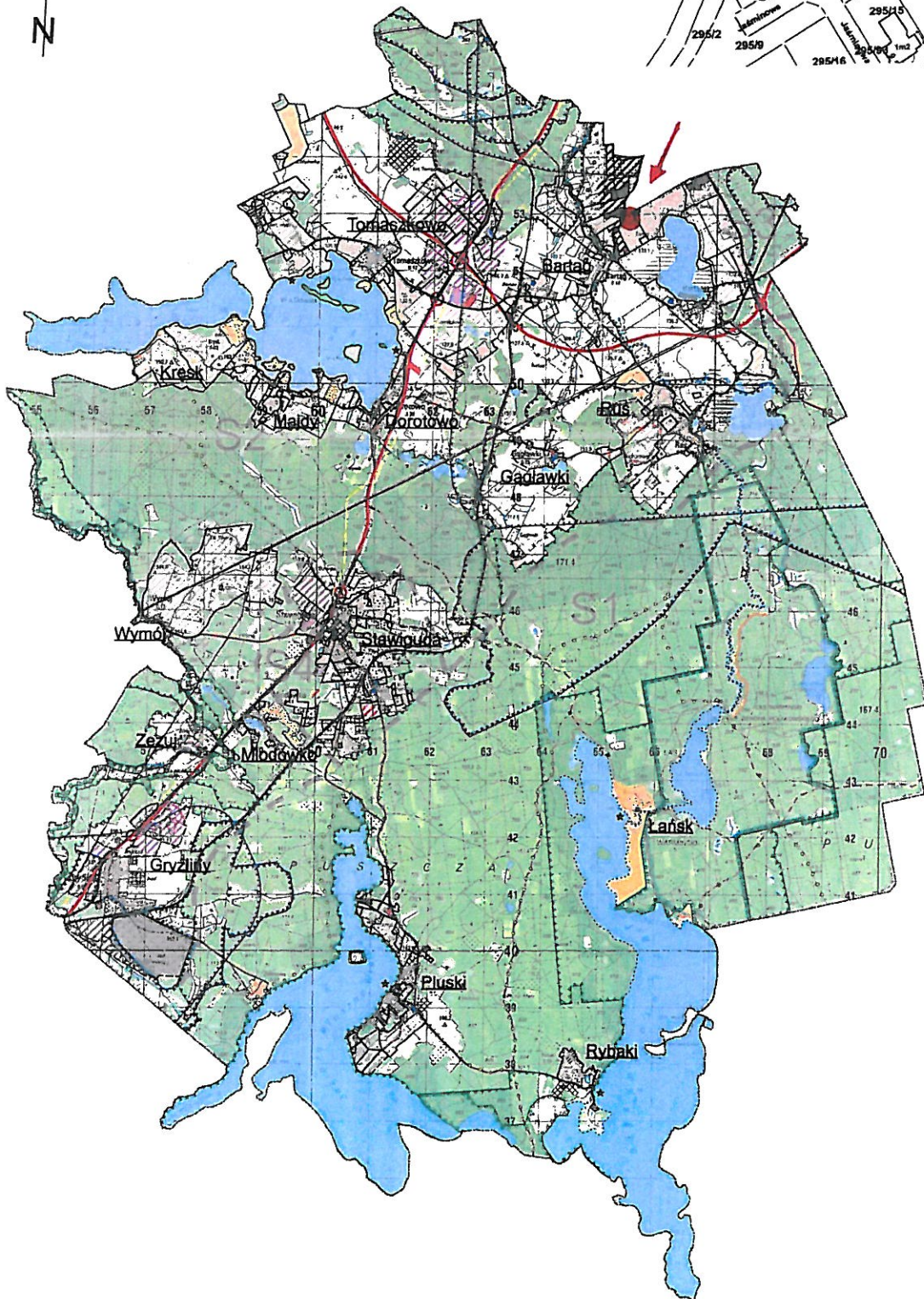
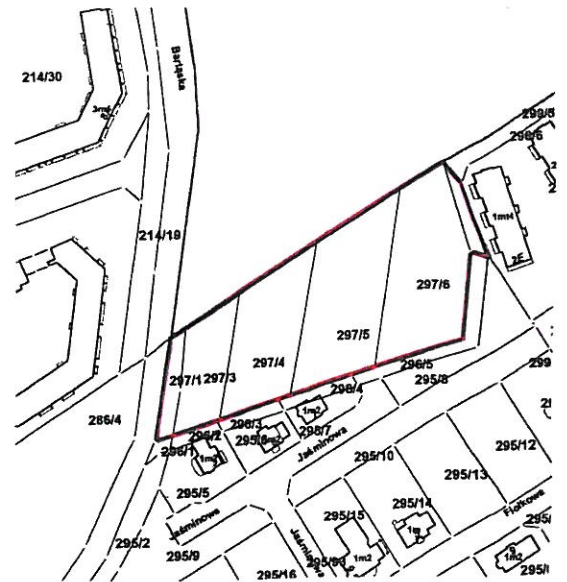
§ 2. Zmiana Studium, o której mowa w § 1 obejmuje działki położone w miejscowości Bartąg, oznaczone numerami: 297/1, 297/3, 297/4, 297/5, 297/6 oraz część działki nr 296/5, zgodnie z załącznikiem graficznym do uchwały.

§ 3. Wykonanie uchwały powierza się Wójtowi Gminy Stawiguda.

§ 4. Uchwała wchodzi w życie z dniem podjęcia.

PRZEWODNICZĄCY RADY
Grzegorz Kofakowski

Załącznik
do Uchwały nr XVI/125/2019
Rady Gminy Stawiguda
z dnia 12 grudnia 2019 r.



UZASADNIENIE

Teren objęty częściową zmianą Studium uwarunkowań i kierunków zagospodarowania przestrzennego zlokalizowany jest w północnowschodniej części miejscowości Bartąg, gmina Stawiguda, przy granicy z gminą Olsztyn, który otaczają tereny zabudowy mieszkaniowej jedno i wielorodzinnej.

W aktualnie obowiązującym Studium uwarunkowań i kierunków zagospodarowania przestrzennego gminy Stawiguda, uchwalonym Uchwałą nr XLII/417/2018 Rady Gminy Stawiguda z dnia 15 października 2018 r. obszar ten położony jest w strefie rolniczej przestrzeni produkcyjnej. W miejscowym planie zagospodarowania przestrzennego zatwierdzonym Uchwałą nr XVI/149/00 Rady Gminy Stawiguda z dnia 23 listopada 2000 r., objęty jest symbolem „1R”, o treści: „Tereny upraw polowych i ogrodniczych”.

Przystąpienie do sporządzenia przedmiotowej zmiany następuje na wniosek właściciela działek nr: 297/3, 297/4, 297/5, 297/6, który wskazał, że w poprzednim Studium uwarunkowań i kierunków zagospodarowania przestrzennego uchwalonym Uchwałą nr XXXVI/219/2013 Rady Gminy Stawiguda z dnia 27 czerwca 2013 r. teren położony był w strefie zabudowy mieszkaniowej i usługowej o niskiej intensywności, co umożliwiło zmianę przeznaczenia terenu w w/w miejscowym planie z rolnego na inne, wkomponowujące się w dany teren. Podkreślił jednocześnie, że w wyniku przyjętego w 2018 r. kierunku zmian w strukturze funkcjonalno-przestrzennej utracił możliwość wykorzystania nieruchomości na cele, jakie zakładał dokonując jej zakupu, w rezultacie nieruchomość straciła na wartości.

Biorąc pod uwagę powyższe oraz fakt, że rolnicze wykorzystywanie przedmiotowego gruntu w centrum zabudowy mieszkaniowej byłoby dla wszystkich uciążliwe przystąpienie do sporządzenia zmiany studium jest zasadne.